



# ΕΡΕΥΝΕΣ ΟΙΚΟΝΟΜΙΚΗΣ ΣΥΓΚΥΡΙΑΣ

Μάρτιος 2025

Οι Έρευνες Οικονομικής Συγκυρίας στοχεύουν στην αποτύπωση των αντιλήψεων των επιχειρηματιών και καταναλωτών για την τρέχουσα οικονομική κατάσταση και των προσδοκιών τους για διάφορα οικονομικά μεγέθη. Τα στοιχεία συλλέγονται μηνιαία, βάσει εναρμονισμένων ερωτηματολογίων σε όλες τις χώρες της Ευρωπαϊκής Ένωσης (ΕΕ) και καλύπτουν τους τομείς των υπηρεσιών, του λιανικού εμπορίου, των κατασκευών, της μεταποίησης, καθώς και καταναλωτές. Η χρησιμότητα αυτών των στοιχείων έγκειται στις προπορευόμενες πληροφορίες που περιέχουν για την εξέλιξη διαφόρων μακροοικονομικών μεγεθών. Τα στοιχεία παρουσιάζουν τη διαφορά του ποσοστού των ερωτηθέντων που απάντησαν θετικά από το ποσοστό αυτών που εκφράστηκαν αρνητικά. Οι έρευνες περιέχουν ερωτήσεις που αφορούν την τρέχουσα οικονομική κατάσταση των επιχειρήσεων και νοικοκυριών (Τρέχουσα Κατάσταση) και τις προσδοκίες τους για το προσεχές μέλλον (Προσδοκίες). Για κάθε τομέα υπολογίζεται ένας δείκτης που αντανακλά το γενικό κλίμα στον συγκεκριμένο τομέα (Τρέχουσα Κατάσταση και Προσδοκίες). Για παρουσίαση της ευρύτερης οικονομικής κατάστασης στην Κύπρο δημοσιεύεται ο Δείκτης Οικονομικής Συγκυρίας (ΔΟΣ-ΚΟΕ) ο οποίος αποτελείται από σταθμισμένες απαντήσεις που αφορούν την τρέχουσα κατάσταση και τις προσδοκίες από όλους τους τομείς. Η στάθμιση του Δείκτη λαμβάνει υπόψη τη συνεισφορά του κάθε τομέα στο ΑΕΠ της Κύπρου. Οι έρευνες διεξάγονται ανάμεσα σε ανώτερα στελέχη εταιρειών σε δείγμα το οποίο δίνει μεγαλύτερη βαρύτητα σε μεγαλύτερες επιχειρηματικές μονάδες. Η έρευνα καταναλωτών γίνεται με τη χρήση τυχαίου δείγματος. Οι έρευνες διεξάγονται μεταξύ της πρώτης και της τρίτης εβδομάδας του κάθε μήνα.

## Περίληψη

**Τον Μάρτιο 2025, το οικονομικό κλίμα παρέμεινε σταθερό, αφού ο Δείκτης Οικονομικής Συγκυρίας (ΔΟΣ) δεν κατέγραψε μεταβολή από το υψηλό επίπεδο του Φεβρουαρίου.**

**Στις υπηρεσίες, το κλίμα καλυτέρευσε ελαφρώς τον Μάρτιο, καθώς οι επιχειρήσεις αξιολόγησαν την τρέχουσα κατάστασή τους θετικότερα συγκριτικά με τον περασμένο μήνα, παρά την αποδυνάμωση των προσδοκιών τους για τον κύκλο εργασιών. Το κλίμα στο λιανικό εμπόριο ενισχύθηκε λόγω βελτιωμένων απαντήσεων τόσο για τις πρόσφατες όσο και για τις αναμενόμενες πωλήσεις. Αντίθετα, το κλίμα στις κατασκευές και στη μεταποίηση υποχώρησε τον Μάρτιο εξαιτίας χαμηλότερων προσδοκιών για την απασχόληση και δυσμενέστερων αξιολογήσεων για την τρέχουσα κατάσταση (παραγγελίες και αποθέματα) αντίστοιχα.**

**Το καταναλωτικό κλίμα σημείωσε μικρή βελτίωση τον Μάρτιο. Οι καταναλωτές αναθεώρησαν προς τα πάνω τις προσδοκίες τους για τη μελλοντική οικονομική κατάσταση του νοικοκυριού και της χώρας, και συνέχισαν να τοποθετούνται σχετικά ευνοϊκά ως προς το ενδεχόμενο πραγματοποίησης μεγάλων αγορών. Ωστόσο, οι καταναλωτές τον Μάρτιο αξιολόγησαν κάπως αρνητικότερα την τρέχουσα οικονομική τους κατάσταση συγκριτικά με τους προηγούμενους τρεις μήνες.**

**Ο Δείκτης Οικονομικής Αβεβαιότητας για την Κύπρο μειώθηκε εκ νέου τον Μάρτιο, λόγω υποχώρησης της αβεβαιότητας μεταξύ των καταναλωτών, αλλά και ανάμεσα σε επιχειρήσεις σε όλους τους τομείς, με εξαίρεση τις υπηρεσίες. Η μικρή άνοδος της αβεβαιότητας στις υπηρεσίες ήταν αποτέλεσμα του αυξημένου βαθμού δυσκολίας πρόβλεψης της οικονομικής κατάστασης των επιχειρήσεων που δραστηριοποιούνται στην παροχή υπηρεσιών καταλύματος και εστίασης, καθώς και στις επαγγελματικές υπηρεσίες.**

Η καταγραφή του οικονομικού κλίματος στην Κύπρο διεξάγεται μέσω της συμμετοχής του Κέντρου Οικονομικών Ερευνών του Πανεπιστημίου Κύπρου (ΚΟΕ), σε συνεργασία με την εταιρεία RAI Consultants Ltd, στο ευρωπαϊκό πρόγραμμα Joint Harmonised European Union Programme of Business and Consumer Surveys. Το έργο χρηματοδοτείται από την Ευρωπαϊκή Ένωση, το Υπουργείο Οικονομικών και το Πανεπιστήμιο Κύπρου.

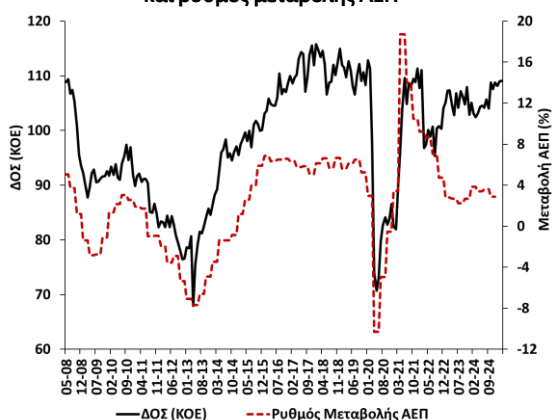
Co-funded by  
the European Union



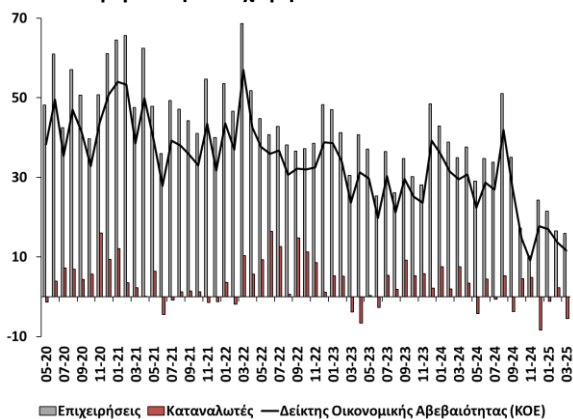
Τον Μάρτιο 2025, ο Δείκτης Οικονομικής Συγκυρίας (ΔΟΣ) για την Κύπρο παρέμεινε σταθερός στο υψηλό επίπεδο του Φεβρουαρίου (Διάγραμμα 1, Πίνακας 1). Τον Μάρτιο, η αποδυνάμωση του επιχειρηματικού κλίματος στις κατασκευές και στη μεταποίηση αντισταθμίστηκε από την ενίσχυση του κλίματος στις υπηρεσίες, στο λιανικό εμπόριο, καθώς και ανάμεσα στους καταναλωτές.

Ο Δείκτης Οικονομικής Αβεβαιότητας για την Κύπρο συνέχισε την καθοδική του πορεία τον Μάρτιο, λόγω μείωσης της αβεβαιότητας μεταξύ των καταναλωτών, αλλά και ανάμεσα στις επιχειρήσεις όλων των τομέων, με εξαίρεση τις υπηρεσίες όπου η αβεβαιότητα σημείωσε μικρή άνοδο (Διάγραμμα 2, Πίνακας 1).

Διάγραμμα 1: Δείκτης Οικονομικής Συγκυρίας (ΚΟΕ) και ρυθμός μεταβολής ΑΕΠ<sup>1</sup>



Διάγραμμα 2: Δείκτης Οικονομικής Αβεβαιότητας (ΚΟΕ) και αβεβαιότητα επιχειρήσεων και καταναλωτών<sup>2</sup>

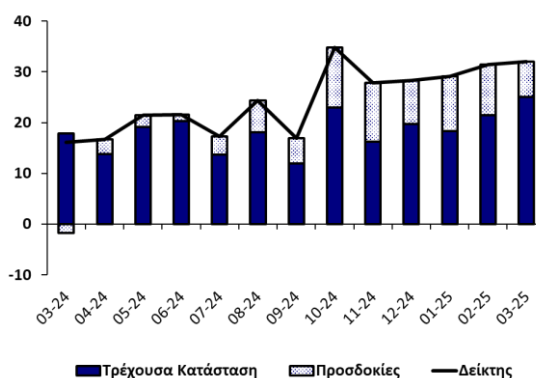


Στις **υπηρεσίες**, το επιχειρηματικό κλίμα βελτιώθηκε ελαφρώς λόγω περαιτέρω καλύτερευσης της τρέχουσας κατάστασης (Διάγραμμα 3, Πίνακας 1).

Τον Μάρτιο, οι αξιολογήσεις των επιχειρήσεων για την πρόσφατη οικονομική τους κατάσταση, καθώς και για τον κύκλο εργασιών του τελευταίου τριμήνου, ανήλθαν στο υψηλότερο σημείο των τελευταίων 12 μηνών. Οι προσδοκίες για τον κύκλο εργασιών του επόμενου τριμήνου αναθεωρήθηκαν ξανά προς τα κάτω τον Μάρτιο,

αν και παρέμειναν αρκετά θετικές. Οι εκτιμήσεις των επιχειρήσεων για τον αριθμό των εργαζομένων τους κατά το επόμενο τρίμηνο βελτιώθηκαν ελαφρώς συγκριτικά με το προηγούμενο δίμηνο. Μετά τη μεγάλη υποχώρηση του Φεβρουαρίου, οι προσδοκίες για τις τιμές πώλησης κινήθηκαν ανοδικά τον Μάρτιο, εξακολουθώντας όμως να βρίσκονται σε σχετικά χαμηλό επίπεδο.

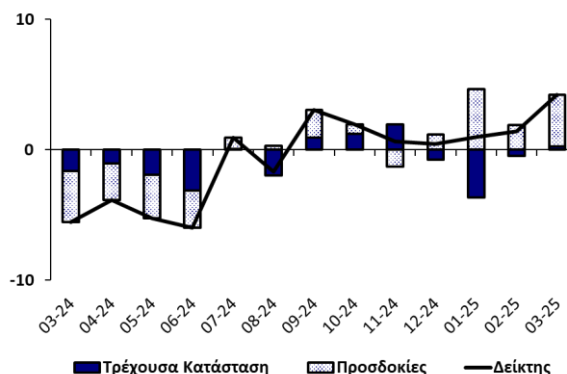
Διάγραμμα 3: Δείκτης Επιχειρηματικού Κλίματος – Υπηρεσίες (συνεισφορά τρέχουσας κατάστασης και προσδοκιών)



Τον Μάρτιο, το επιχειρηματικό κλίμα ενδυναμώθηκε σε όλους τους υποτομείς των υπηρεσιών εκτός από τις επαγγελματικές υπηρεσίες, όπου η επιδείνωση της τρέχουσας κατάστασης επιβάρυνε το κλίμα. Παρά τα σχετικά χαμηλά επίπεδα οικονομικής αβεβαιότητας στην Κύπρο τους τελευταίους μήνες, η αβεβαιότητα τον Μάρτιο αυξήθηκε σημαντικά ανάμεσα σε επιχειρήσεις που δραστηριοποιούνται στην παροχή υπηρεσιών καταλύματος και εστίασης, καθώς και στις επαγγελματικές υπηρεσίες.

Στο **λιανικό εμπόριο**, το επιχειρηματικό κλίμα ενισχύθηκε λόγω βελτίωσης των προσδοκιών και, σε μικρότερο βαθμό, της τρέχουσας κατάστασης (Διάγραμμα 4, Πίνακας 1).

Διάγραμμα 4: Δείκτης Επιχειρηματικού Κλίματος – Λιανικό Εμπόριο (συνεισφορά τρέχουσας κατάστασης και προσδοκιών)



Συγκριτικά με τον Φεβρουάριο, οι αξιολογήσεις των επιχειρήσεων για τις πωλήσεις του τελευταίου τριμήνου σημείωσαν περαιτέρω βελτίωση, καταγράφοντας θετική

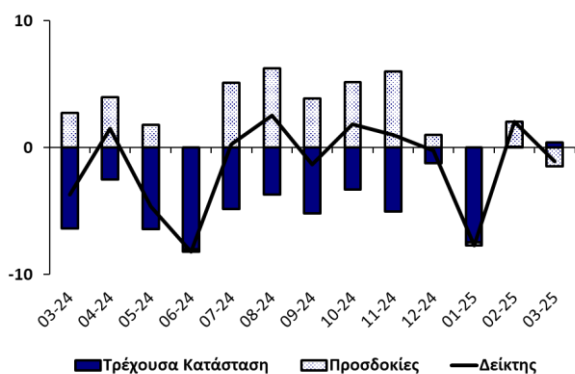
<sup>1</sup> Ο ρυθμός μεταβολής του πραγματικού ΑΕΠ (διορθωμένο ως προς τις εποχικές διακυμάνσεις και τις εργάσιμες μέρες) υπολογίζεται σε σύγκριση με το αντίστοιχο τρίμηνο του προηγούμενου χρόνου (πηγή: Στατιστική Υπηρεσία).

<sup>2</sup> Για τις επιχειρήσεις παρουσιάζεται ο σταθμισμένος μέσος όρος των απαντήσεων στους τέσσερις τομείς.

τιμή για πρώτη φορά τα τελευταία 6½ περίπου χρόνια. Αντίθετα, οι αξιολογήσεις για τα τρέχοντα αποθέματα αποτύπωσαν ανοδικές τάσεις τον Μάρτιο, δυσχεραίνοντας το κλίμα. Οι προσδοκίες για τις πωλήσεις του επόμενου τριμήνου αναθεωρήθηκαν προς τα πάνω, πλησιάζοντας τα σχετικά υψηλά επίπεδα του Ιανουαρίου. Οι εκτιμήσεις για τις παραγγελίες σε προμηθευτές φαίνεται να προσαρμόζονται προς τα κάτω, ενώ οι προσδοκίες για τον αριθμό των εργαζομένων τείνουν προς τα πάνω. Τον Μάρτιο, οι προσδοκίες για τις τιμές πώλησης κινήθηκαν καθοδικά.

Στο τομέα των **κατασκευών**, το επιχειρηματικό κλίμα υποχώρησε λόγω επιδείνωσης των προσδοκιών (Διάγραμμα 5, Πίνακας 1).

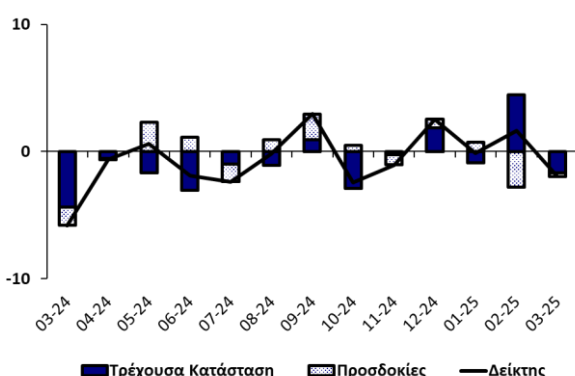
Διάγραμμα 5: Δείκτης Επιχειρηματικού Κλίματος – Κατασκευές (συνεισφορά τρέχουσας κατάστασης και προσδοκιών)



Τον Μάρτιο, οι αξιολογήσεις των επιχειρήσεων για την πρόσφατη οικοδομική τους δραστηριότητα βελτιώθηκαν περαιτέρω. Οι αξιολογήσεις για τα υπό εξέλιξη έργα παρέμειναν ευνοϊκές, κοντά στα επίπεδα του Φεβρουαρίου. Αντίθετα, οι εκτιμήσεις των επιχειρήσεων για τον αριθμό των εργαζομένων τους κατά το επόμενο τρίμηνο αποδυναμώθηκαν τον Μάρτιο, υποχωρώντας σε αρνητικό επίπεδο. Οι προσδοκίες για τις τιμές πώλησης αναθεωρήθηκαν προς τα κάτω για δεύτερο συνεχόμενο μήνα, φτάνοντας στα χαμηλά επίπεδα των δύο τελευταίων μηνών του 2024.

Στη **μεταποίηση**, το επιχειρηματικό κλίμα σημείωσε κάμψη λόγω επιδείνωσης της τρέχουσας κατάστασης (Διάγραμμα 6, Πίνακας 1).

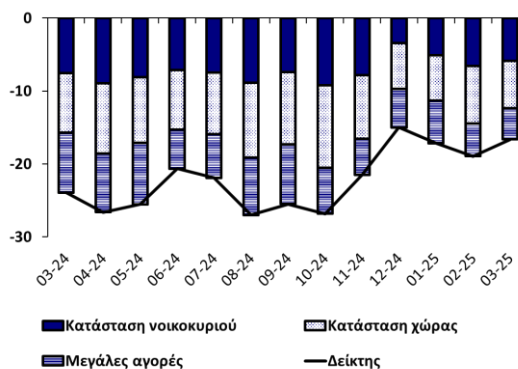
Διάγραμμα 6: Δείκτης Επιχειρηματικού Κλίματος – Μεταποίηση (συνεισφορά τρέχουσας κατάστασης και προσδοκιών)



Συγκριτικά με τον Φεβρουάριο, οι απόψεις των επιχειρήσεων για την παραγωγή του τελευταίου τριμήνου, παρέμειναν σχεδόν σταθερές, ενώ οι αξιολογήσεις για τις τρέχουσες παραγγελίες επιδεινώθηκαν. Οι απαντήσεις για τα επίπεδα των αποθεμάτων τελικών προϊόντων ανέδειξαν ανοδικές πιέσεις στο στοκ τον Μάρτιο, επιβαρύνοντας το κλίμα. Παρά ταύτα, οι εκτιμήσεις των επιχειρήσεων για την παραγωγή του επόμενου τριμήνου αναθεωρήθηκαν προς τα πάνω τον Μάρτιο. Οι προσδοκίες για τον αριθμό των εργαζομένων συνεχίζουν να χαρακτηρίζονται από σχετική σταθερότητα, υποδηλώνοντας ότι δεν αναμένονται σημαντικές αλλαγές στην απασχόληση του τομέα. Τον Μάρτιο, οι προσδοκίες για τις τιμές πώλησης υποχώρησαν στο χαμηλότερο σημείο των τελευταίων οκτώ μηνών.

Το κλίμα ανάμεσα στους **καταναλωτές** ενδυναμώθηκε ελαφρώς τον Μάρτιο (Διάγραμμα 7, Πίνακας 1).

Διάγραμμα 7: Δείκτης Καταναλωτικού Κλίματος (συνεισφορά συνιστωσών)



Συγκριτικά με τον Φεβρουάριο, οι αξιολογήσεις των καταναλωτών για την πρόσφατη οικονομική κατάσταση των νοικοκυριών τους, αλλά και της χώρας γενικότερα, επιδεινώθηκαν. Αντίθετα, οι εκτιμήσεις των καταναλωτών για την οικονομική κατάσταση των νοικοκυριών τους και της χώρας καταγράφηκαν πιο αισιόδοξες τον Μάρτιο. Οι προσδοκίες για τις μελλοντικές συνθήκες στην αγορά εργασίας παρέμειναν γύρω στα επίπεδα των προηγούμενων δυο μηνών, με την πλειονότητα των καταναλωτών να μην αναμένει ουσιαστικές αλλαγές στον αριθμό των ανέργων.

Οι αντιλήψεις των καταναλωτών για την πορεία των τιμών κατά τους τελευταίους 12 μήνες αποτύπωσαν αυξητικές τάσεις συγκριτικά με τον προηγούμενο μήνα. Οι προσδοκίες για την πορεία των τιμών δεν παρουσιάζουν μεγάλες μεταβολές από τον Νοέμβριο 2024 και μετά, αλλά συνεχίζουν να διαμορφώνονται σε υψηλότερα επίπεδα από τον μακροχρόνιο μέσο όρο τους.

Όπως τον Φεβρουάριο έτσι και τον Μάρτιο, οι προθέσεις των καταναλωτών για πραγματοποίηση μεγάλων αγορών καταγράφηκαν βελτιωμένες συγκριτικά με τους

προηγούμενους μήνες. Ταυτόχρονα, οι προθέσεις των καταναλωτών για αποταμίευση ενδυναμώθηκαν τον Μάρτιο.

Συμπερασματικά, ο ΔΟΣ για την Κύπρο τον Μάρτιο 2025 παρέμεινε σταθερός στο επίπεδο του Φεβρουαρίου, αφού η επιδείνωση του επιχειρηματικού κλίματος στις κατασκευές και στη μεταποίηση αντισταθμίστηκε από τη βελτίωση της οικονομικής εμπιστοσύνης στις υπηρεσίες, στο λιανικό εμπόριο και μεταξύ των καταναλωτών. Ο Δείκτης Οικονομικής Αβεβαιότητας για την Κύπρο μειώθηκε για τρίτο συνεχόμενο μήνα τον Μάρτιο, λόγω υποχώρησης της αβεβαιότητας ανάμεσα σε καταναλωτές, αλλά και σε επιχειρήσεις όλων των τομέων εκτός των υπηρεσιών. Η άνοδος της αβεβαιότητας στις υπηρεσίες ήταν αποτέλεσμα του αυξημένου βαθμού δυσκολίας πρόβλεψης της οικονομικής κατάστασης των επιχειρήσεων που δραστηριοποιούνται στην παροχή υπηρεσιών καταλύματος και εστίασης, καθώς και στις επαγγελματικές υπηρεσίες.

Τον Μάρτιο, οι προσδοκίες των επιχειρήσεων για τις τιμές πώλησης υποχώρησαν σε όλους τους τομείς, με εξαίρεση τις υπηρεσίες, όπου όμως οι προσδοκίες για τις τιμές είναι χαμηλότερες συγκριτικά με τους άλλους τομείς. Οι προσδοκίες των καταναλωτών για την πορεία των τιμών εξακολουθούν να κυμαίνονται πάνω από τον μακροχρόνιο μέσο όρο τους, αν και δεν παρουσιάζουν σημαντικές μεταβολές από τον Νοέμβριο 2024 και έπειτα.

## Επενδυτικά σχέδια επιχειρήσεων

Οι Έρευνες των υπηρεσιών και της μεταποίησης περιλαμβάνουν ερωτήσεις σχετικά με τα επενδυτικά σχέδια των επιχειρήσεων. Τα στοιχεία για τα επενδυτικά σχέδια συλλέγονται δύο φορές τον χρόνο, κατά τους μήνες Μάρτιο και Νοέμβριο, από τα δείγματα των μηνιαίων Ερευνών, με 250 και 120 επιχειρηματικές μονάδες στις υπηρεσίες και στη μεταποίηση αντίστοιχα.<sup>3</sup>

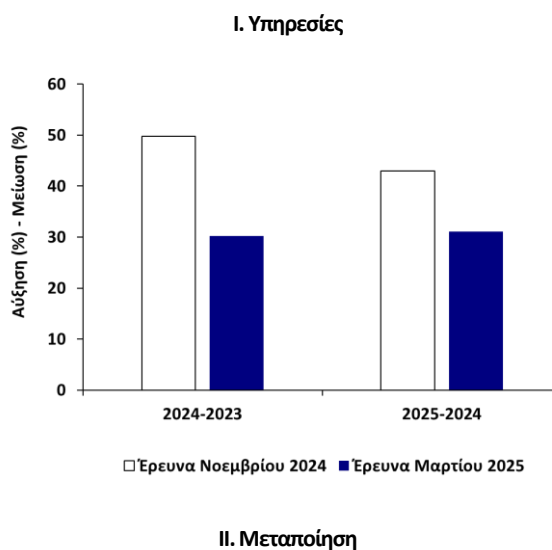
Οι ερωτήσεις σχετικά με τις επενδύσεις στις Έρευνες Μαρτίου και Νοεμβρίου διαφέρουν.<sup>4</sup> Στην Έρευνα Μαρτίου, οι επιχειρήσεις περιγράφουν την πορεία των επενδύσεών τους, συνολικά και κατά κατηγορία, τόσο για την προηγούμενη όσο και για την τρέχουσα χρονιά. Στην Έρευνα Νοεμβρίου, οι επιχειρήσεις αξιολογούν την πορεία των συνολικών επενδύσεων την τρέχουσα χρονιά και δίνουν εκτιμήσεις για τη μεταβολή στις επενδύσεις τους κατά την επόμενη χρονιά. Παράλληλα, τον Νοέμβριο οι επιχειρήσεις δηλώνουν τον σκοπό για τον οποίο πραγματοποίησαν ή προγραμματίζουν

επενδύσεις, καθώς και τους παράγοντες που δίνουν ώθηση στις επενδύσεις τους.

Στην Έρευνα Μαρτίου, οι επιχειρήσεις αξιολογούν τις επενδύσεις της τρέχουσας και της προηγούμενης χρονιάς, επιλέγοντας μεταξύ τριών απαντήσεων: «Αύξηση», «Στα ίδια με τα περσινά επίπεδα» ή «Μείωση». Στα διαγράμματα που ακολουθούν τα αποτελέσματα παρουσιάζονται ως η διαφορά μεταξύ του ποσοστού των αισιόδοξων επιχειρήσεων (δηλ. αυτών που επέλεξαν «Αύξηση») από το ποσοστό των απαισιόδοξων (δηλ. αυτών που απάντησαν «Μείωση»). Ο τρόπος παρουσίασης των απαντήσεων είναι ο ίδιος με αυτόν των μηνιαίων αποτελεσμάτων.

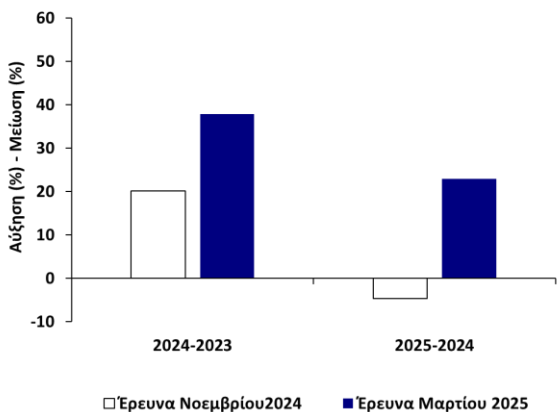
Στο Διάγραμμα 8 (I και II) παρουσιάζονται οι αξιολογήσεις των επιχειρήσεων στον κάθε τομέα για (α) το 2024 σε σχέση με το 2023 και (β) το 2025 σε σχέση με το 2024. Οι εκτιμήσεις είχαν δοθεί αρχικά στην Έρευνα Νοεμβρίου 2024 και στη συνέχεια αναθεωρήθηκαν στην Έρευνα Μαρτίου 2025.

**Διάγραμμα 8: Πορεία επενδύσεων κατά το προηγούμενο και το τρέχον έτος, συνολικές επενδύσεις**



<sup>3</sup> Τα στοιχεία για τα επενδυτικά σχέδια των επιχειρήσεων στη μεταποίηση και στις υπηρεσίες συλλέγονται στα πλαίσια του ευρωπαϊκού προγράμματος Joint Harmonised European Union Programme of Business and Consumer Surveys.

<sup>4</sup> Στις επενδύσεις περιλαμβάνονται μηχανήματα, εξοπλισμός, γη, κτήρια, υποδομές, άυλα περιουσιακά στοιχεία (π.χ. Έρευνα και Ανάπτυξη -R&D- λογισμικά, δεδομένα, πνευματική ιδιοκτησία, επαγγελματική κατάρτιση).



Στην Έρευνα Μαρτίου, οι επιχειρήσεις στον τομέα των υπηρεσιών, διατήρησαν θετικές τις αξιολογήσεις για τις επενδύσεις τους κατά το 2024 και 2025. Ωστόσο, οι αξιολογήσεις της έρευνας Μαρτίου ήταν λιγότερο αισιόδοξες σε σχέση με τις εκτιμήσεις στην Έρευνα Νοεμβρίου 2024, αφού το ποσοστό των επιχειρήσεων που επέλεξαν «Αύξηση» στις επενδύσεις για το 2024 και 2025 σημείωσε υποχώρηση τον Μάρτιο.

Στην Έρευνα Μαρτίου, οι επιχειρήσεις στον τομέα της μεταποίησης τοποθετήθηκαν θετικά ως προς την πορεία των επενδύσεών τους για το 2024 και 2025. Συγκριτικά με την Έρευνα Νοεμβρίου 2024, οι εκτιμήσεις των επιχειρήσεων αναθεωρήθηκαν σημαντικά προς τα πάνω, καθώς το ποσοστό που δήλωσε αύξηση (μείωση) των επενδύσεων για το 2024 και 2025 σημείωσε άνοδο (πτώση).

Στο Διάγραμμα 9 (I και II) παρουσιάζονται οι αξιολογήσεις των επιχειρήσεων (στις υπηρεσίες και στη μεταποίηση) για τις διάφορες κατηγορίες επενδύσεων, που δόθηκαν στην Έρευνα Μαρτίου 2025.

Στον τομέα των υπηρεσιών, η αύξηση των επενδύσεων για το 2024 και το 2025 φαίνεται να οδηγείται κυρίως από την απόκτηση άυλων περιουσιακών στοιχείων (π.χ. Έρευνα και Ανάπτυξη, λογισμικά, δεδομένα, επαγγελματική κατάρτιση, πνευματική ιδιοκτησία), καθώς και από την αγορά μηχανήματων και εξοπλισμού. Οι επενδύσεις σε γη, κτήρια και υποδομές που φαίνεται δεν ήταν στις προτεραιότητες των επιχειρήσεων το 2024 αναμένεται να περιοριστούν περαιτέρω το 2025.

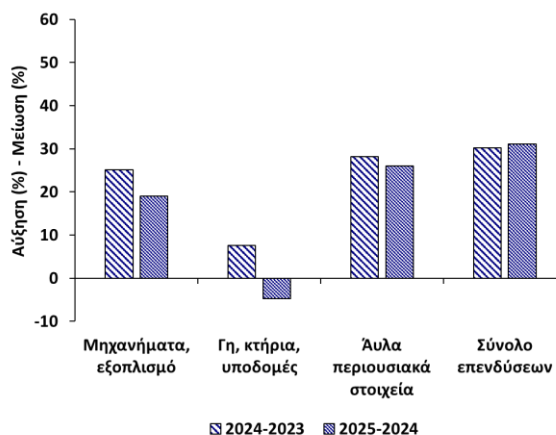
Στον τομέα της μεταποίησης, η ανοδική πορεία των επενδύσεων το 2024 και το 2025 φαίνεται να οφείλεται κυρίως στις επενδύσεις σε γη, κτήρια και υποδομές. Σημαντικό ρόλο στη διεξαγωγή επενδύσεων το 2024 έχει διαδραματίσει επίσης η αγορά μηχανημάτων και εξοπλισμού. Σημαντική συμβολή στην άνοδο των επενδύσεων του 2025 αναμένεται να έχει η απόκτηση άυλων περιουσιακών στοιχείων.

Οι αναθεωρημένες εκτιμήσεις των επιχειρήσεων στην Έρευνα Μαρτίου δείχνουν ότι οι επενδύσεις στους τομείς

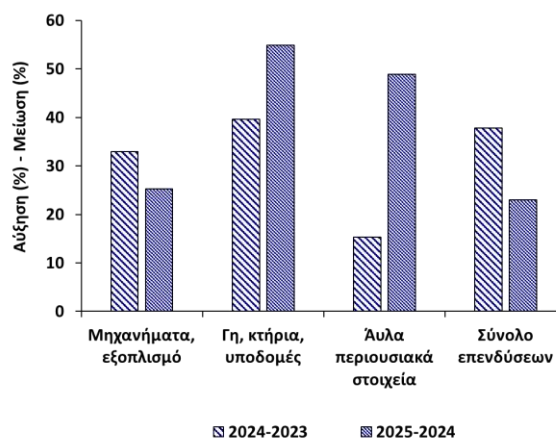
των υπηρεσιών και της μεταποίησης ήταν αυξημένες το 2024 σε σύγκριση με το 2023, και αναμένεται να παραμείνουν σε θετική τροχιά το 2025. Σε σύγκριση με την Έρευνα Νοεμβρίου, οι αξιολογήσεις για την πορεία των επενδύσεων τον Μάρτιο ήταν πιο συγκρατημένες στις υπηρεσίες και πιο αισιόδοξες στη μεταποίηση.

Διάγραμμα 9: Πορεία επενδύσεων κατά το προηγούμενο και το τρέχον έτος, επενδύσεις κατά κατηγορία

I. Υπηρεσίες



II. Μεταποίηση



Πίνακας 1: Δείκτες και διαφορά μεταξύ ποσοστού θετικών και ποσοστού αρνητικών απαντήσεων ανά ερώτηση <sup>1</sup>

Μήνας	2024										2025		
	3	4	5	6	7	8	9	10	11	12	1	2	3
ΔΕΙΚΤΗΣ ΟΙΚΟΝΟΜΙΚΗΣ ΣΥΓΚΥΡΙΑΣ (ΚΟΕ) <sup>2</sup>	102,5	103,0	104,3	104,6	104,2	105,6	104,0	108,7	107,6	108,8	108,2	109,0	109,0
ΔΕΙΚΤΗΣ ΟΙΚΟΝΟΜΙΚΗΣ ΑΒΕΒΑΙΟΤΗΤΑΣ (ΚΟΕ) <sup>2</sup>	29,5	30,8	22,3	28,6	26,9	41,9	27,3	14,7	9,1	17,8	17,0	13,7	11,6
<b>ΥΠΗΡΕΣΙΕΣ</b>													
Επιχειρηματικό Κλίμα – Δείκτης <sup>3</sup>	16	17	21	22	17	24	17	35	28	28	29	31	32
Οικονομική κατάσταση επιχείρησης τους τελευταίους 3 μήνες <sup>4</sup>	35	29	33	36	26	31	25	37	25	32	30	29	38
Ζήτηση τους τελευταίους 3 μήνες <sup>4</sup>	18	12	24	25	15	23	10	32	24	27	25	36	38
Αναμενόμενη ζήτηση τους επόμενους 3 μήνες <sup>4</sup>	-5	9	7	4	11	19	15	35	35	26	32	30	21
Αναμενόμενη απασχόληση τους επόμενους 3 μήνες	28	6	4	3	19	13	16	6	6	5	-3	-3	-1
Αναμενόμενες τιμές πώλησης τους επόμενους 3 μήνες	38	30	25	33	24	21	24	12	6	5	10	0	9
Αβεβαιότητα: δυσκολία πρόβλεψης οικονομικής κατάστασης επιχείρησης <sup>5,6</sup>	26	30	20	28	26	49	29	5	-4	16	13	6	8
<b>ΛΙΑΝΙΚΟ ΕΜΠΟΡΙΟ</b>													
Επιχειρηματικό Κλίμα – Δείκτης <sup>3</sup>	-6	-4	-5	-6	1	-2	3	2	1	0	1	1	4
Πωλήσεις τους τελευταίους 3 μήνες <sup>4</sup>	-5	-7	-10	-13	-8	-12	-4	-6	-4	-9	-11	-1	4
Τρέχοντα αποθέματα <sup>4</sup>	0	-3	-4	-4	-9	-6	-7	-10	-10	-6	0	1	4
Αναμενόμενες πωλήσεις τους επόμενους 3 μήνες <sup>4</sup>	-12	-8	-10	-9	3	1	6	2	-4	4	14	6	12
Αναμενόμενες παραγγελίες σε προμηθευτές τους επόμενους 3 μήνες	-14	-15	-15	-14	1	-1	6	1	-9	-1	8	6	5
Αναμενόμενη απασχόληση τους επόμενους 3 μήνες	2	1	3	1	2	1	3	2	2	1	1	3	4
Αναμενόμενες τιμές πώλησης τους επόμενους 3 μήνες	46	47	46	42	45	41	37	43	41	41	34	40	36
Αβεβαιότητα: δυσκολία πρόβλεψης οικονομικής κατάστασης επιχείρησης <sup>5,6</sup>	70	75	67	65	62	65	56	59	59	64	59	62	57
<b>ΚΑΤΑΣΚΕΥΕΣ</b>													
Επιχειρηματικό Κλίμα – Δείκτης <sup>3</sup>	-4	1	-5	-8	0	3	-1	2	1	0	-8	2	-1
Οικοδομική δραστηριότητα τους τελευταίους 3 μήνες	10	8	6	8	15	5	5	9	0	6	0	7	9
Υπό εξέλιξη έργα (current overall order books) <sup>4</sup>	-13	-5	-13	-16	-10	-7	-10	-7	-10	-2	-15	0	1
Αναμενόμενη απασχόληση τους επόμενους 3 μήνες <sup>4</sup>	5	8	4	0	10	12	8	10	12	2	-1	4	-3
Αναμενόμενες τιμές πώλησης τους επόμενους 3 μήνες	66	64	66	59	57	55	56	41	17	18	33	24	17
Αβεβαιότητα: δυσκολία πρόβλεψης οικονομικής κατάστασης επιχείρησης <sup>5,6</sup>	42	27	31	25	34	38	35	29	17	9	8	5	-4
<b>ΜΕΤΑΠΟΙΗΣΗ</b>													
Επιχειρηματικό Κλίμα – Δείκτης <sup>3</sup>	-6	-1	1	-2	-2	0	3	-2	-1	3	0	2	-2
Παραγωγή τους τελευταίους 3 μήνες	7	0	-3	-4	-4	-6	-3	-1	-7	-1	0	4	5
Τρέχουσες συνολικές παραγγελίες <sup>4</sup>	-22	-19	-20	-23	-25	-28	-20	-26	-23	-18	-16	-13	-20
Τρέχουσες παραγγελίες για εξαγωγές	-45	-36	-28	-39	-50	-57	-64	-81	-32	-33	-26	-51	-57
Τρέχοντα αποθέματα τελικών προϊόντων <sup>4</sup>	-9	-17	-15	-14	-22	-25	-23	-17	-23	-24	-14	-26	-15
Αναμενόμενη παραγωγή τους επόμενους 3 μήνες <sup>4</sup>	-4	0	7	3	-4	3	6	1	-2	2	2	-8	-1
Αναμενόμενη απασχόληση τους επόμενους 3 μήνες	0	1	0	1	1	1	0	1	0	1	0	0	0
Αναμενόμενες τιμές πώλησης τους επόμενους 3 μήνες	22	21	20	16	6	15	16	20	25	19	15	19	13
Αβεβαιότητα: δυσκολία πρόβλεψης οικονομικής κατάστασης επιχείρησης <sup>5,6</sup>	70	69	67	69	68	69	66	60	69	68	70	71	61
<b>ΚΑΤΑΝΑΛΩΤΕΣ</b>													
Καταναλωτικό Κλίμα – Δείκτης <sup>3</sup>	-24	-27	-26	-21	-22	-27	-26	-27	-22	-15	-17	-19	-17
Οικονομική κατάσταση νοικοκυριού τους τελευταίους 12 μήνες <sup>4</sup>	-19	-19	-18	-17	-16	-19	-17	-20	-17	-9	-15	-13	-16
Αναμενόμενη οικονομική κατάσταση νοικοκυριού τους επόμενους 12 μήνες <sup>4</sup>	-11	-17	-14	-11	-14	-17	-13	-17	-15	-5	-5	-13	-7
Οικονομική κατάσταση στην Κύπρο τους τελευταίους 12 μήνες	-41	-47	-42	-47	-44	-45	-53	-51	-49	-33	-38	-33	-39
Αναμενόμενη οικονομική κατάσταση στην Κύπρο τους επόμενους 12 μήνες <sup>4</sup>	-33	-39	-36	-33	-34	-41	-40	-45	-35	-25	-25	-31	-26
Τιμές καταναλωτικών αγαθών τους τελευταίους 12 μήνες	72	74	76	74	74	77	77	79	77	78	77	74	76
Αναμενόμενες τιμές καταναλωτικών αγαθών τους επόμενους 12 μήνες	22	35	31	26	24	41	27	39	29	28	30	28	29
Αναμενόμενη ανεργία στην Κύπρο τους επόμενους 12 μήνες	15	14	15	14	14	17	15	15	13	8	10	11	10
Καταλληλότητα τρέχουσας χρονικής στιγμής για μεγάλες αγορές	-38	-41	-37	-43	-35	-40	-40	-40	-42	-34	-34	-35	-35
Δαπάνες για μεγάλες αγορές τους επόμενους 12 μήνες <sup>4</sup>	-33	-32	-34	-22	-24	-32	-33	-25	-20	-21	-23	-18	-17
Πιθανότητα αποταμίευσης τους επόμενους 12 μήνες	-38	-34	-40	-38	-33	-31	-30	-31	-36	-24	-20	-35	-25
Δήλωση-περιγραφή για την τρέχουσα κατάσταση του νοικοκυριού	15	13	14	12	16	16	13	15	13	22	20	16	17
Αβεβαιότητα: δυσκολία πρόβλεψης οικονομικής κατάστασης νοικοκυριού <sup>5,6</sup>	8	3	-4	4	-1	5	-4	4	5	-8	-1	2	-5

Σημειώσεις: <sup>1</sup> Οι θετικές απαντήσεις αναφέρονται σε αύξηση/βελτίωση/καταλληλότητα/πάνω από το κανονικό/μεγάλη πιθανότητα και οι αρνητικές στα αντίθετα. Τα στοιχεία είναι διορθωμένα ως προς εποχικές διακυμάνσεις (seasonally adjusted). <sup>2</sup> Η κατασκευή του δείκτη περιγράφεται στο [Methodological User Guide](#). <sup>3</sup> Ωστόσο, οι σταθμίσεις που χρησιμοποιούνται αντικατοπτρίζουν τη συνεισφορά των τομέων στο ΑΕΠ της Κύπρου. <sup>4</sup> Η κατασκευή του δείκτη περιγράφεται στο [Methodological User Guide](#). <sup>5</sup> Οι απαντήσεις στη συγκεκριμένη ερώτηση περιλαμβάνονται στην κατασκευή του δείκτη για την κάθε έρευνα. <sup>6</sup> Οι απαντήσεις στη συγκεκριμένη ερώτηση δε διορθώνονται ως προς τις εποχικές διακυμάνσεις (non-seasonally adjusted). <sup>6</sup> Διαφορά του ποσοστού ερωτώμενων που θεωρεί ότι η μελλοντική οικονομική κατάσταση (της επιχείρησης / του νοικοκυριού) είναι δύσκολο να προβλεφθεί από το ποσοστό αυτών που θεωρεί ότι είναι εύκολο να προβλεφθεί.

Κέντρο Οικονομικών Ερευνών  
Πανεπιστήμιο Κύπρου

Ιστοσελίδα: <https://www.ucy.ac.cy/erc/el/>

Το δελτίο δημοσιεύει αποτελέσματα από τις Έρευνες Οικονομικής Συγκυρίας που διεξάγονται στην Κύπρο και συντονίζονται από το Κέντρο Οικονομικών Ερευνών ως μέρος του ευρωπαϊκού προγράμματος Joint Harmonised European Union Programme of Business and Consumer Surveys. Το δελτίο εκφράζει απόψεις των συγγραφέων\* μόνο και η Ευρωπαϊκή Επιτροπή δε φέρει ευθύνη για οποιαδήποτε χρήση του περιεχομένου.

\*Νίκη Δημοσθένους ([demosthenous.niki@ucy.ac.cy](mailto:demosthenous.niki@ucy.ac.cy))

\*Βασιλική Μποζάνη ([bozani.vasiliki@ucy.ac.cy](mailto:bozani.vasiliki@ucy.ac.cy))

\* Νικολέττα Πασιουρτίδου ([pashourtidou.nicoletta@ucy.ac.cy](mailto:pashourtidou.nicoletta@ucy.ac.cy))

\* Ελένη Χρόνη ([chroni.eleni@ucy.ac.cy](mailto:chroni.eleni@ucy.ac.cy))

*Επιτρέπεται η αναδημοσίευση, η αναπαραγωγή ή η μετάδοση, από οποιοδήποτε οπτικοακουστικό μέσο, όλου ή μέρους του δελτίου, με αναφορά στο παρόν δελτίο.*